

Mateřská škola Charlese de Gaulla

Adresa: Charlese de Gaulla 832/18

160 00 Praha 6 – Bubeneč

ŠKOLNÍ VZDĚLÁVACÍ PROGRAM

„S radostí a rozhledem
– do světa se rozejdem“

Školní roky 2020–2024

Aktualizace 2021/22

Mateřská škola je od 1. 1. 2002 příspěvkovou organizací.
Má vlastní účetnictví.

Zřizovatel:

Městská část Praha 6

Čsl. armády 23

160 52 Praha 6

www.degaula.cz

Aktualizace zpracována pedagogickým sborem a schválena dne 25. 10. 2021

Marcela Brabcová

ředitelka školy

Od 1.12.2020 – 31.3.2022 je naše mateřská škola realizátorem projektu „Vesele do světa III“ s registračním číslem CZ.02.3.X/0.0/0.0/20_081/0017908., který je spolufinancován Evropskou unií. Projekt je zaměřen na personální podporu a projektový den. Celková výše podpory činí 271.794,- Kč.

Dotaci čerpáme převážně na personální podporu, po tuto dobu bude v naší škole působit školní asistent. Z financování projektu jsme již podpořili i účast dětí na projektovém dni. – Malá technická univerzita(ekologie- odpady)

Přijímací řízení do MŠ

Do mateřské školy jsou přijímány děti dle stanovených kritérií.

Kritéria pro přijímání dětí do mateřské školy stanovuje a zveřejňuje ředitelka školy.

Platná kritéria pro daný školní rok jsou vždy umístěna na webu nebo na vývěsce školy, kde se s nimi mohou zákonní zástupci dětí seznámit.

Obsah

Východiska a hlavní cíle naší mateřské školy	4
Představení školy	5
Organizace dne	6
Podmínky pro vzdělávání	7
Zásady – podmínky – podporující zdraví	8–12
Obsah vzdělávání	13–18
Přílohy	
Plán pedagogických rad	19
Hospitace	20
Úpravy v MŠ	21
Vzdělávací programy	22
Plán evaluace	23–26
Služby	27

Východiska a hlavní cíle naší mateřské školy

Od roku 1989 prošla naše mateřská škola mnoha změnami – jak v koncepci, tak v personálním obsazení. Na počátku jsme pokračovaly standardním způsobem – věkově rozlišené třídy, práce s velkou skupinou dětí apod. Postupně jsme se dopracovaly k modelu, který vyhovoval jak učitelkám, tak především dětem. Shodly jsme se na pedagogických postupech a především jsme zavedly věkově smíšené třídy.

Základním kamenem, od kterého se odvíjí naše práce s dětmi je RVP pro předškolní vzdělávání (spolu s Konkretizovanými výstupy vzdělávání). Důležitým prvkem ve stupnici vzdělávání je i školní vzdělávací program a následně i třídní programy. Při jednotlivých činnostech využíváme různé dostupné metodické materiály a poznatky z metodického portálu pro MŠ. Každým rokem p. učitelky zařazují do pedagogického procesu i novinky z oblastí vzdělávání, školení a sebevzdělávání. Jejich sebevzdělávání probíhá i na online bázi např. Čt-edu, webináře na metodickém portálu apod. Průběžně využíváme možnost vzájemných hospitací k obohacení tvorby a práce s dětmi. Sdílení zkušeností je pro p. učitelky přínosné a v mnoha případech obohatí i děti. Mají možnost si vyzkoušet přístup jednotlivých p. učitelek k danému tématu.. V mnoha případech se též nechávají p. učitelky inspirovat nápady rodičů nebo samotných dětí. Uvedený postup jsme jako každým rokem zhodnotily a jelikož se nám osvědčil, budeme v něm pokračovat i letos. Celým školním rokem se jako vždy bude prolínat i poznávání lidových tradic a obyčejů.

Chceme, aby z naší mateřské školy odcházely děti, které by byly rozvinuté na základě svých možností a zájmů – jak po stránce tělesné, tak i sociální a psychické.

Chceme, aby se v podmínkách mateřské školy mohly rozvíjet nadané děti i děti se speciálními vzdělávacími potřebami

Chceme, aby se jako dospělí lidé chovali podle demokratických zásad ve společnosti

Hlavním cílem nás všech je a bude:

**PŘIPRAVIT DĚTI NA REALITU ŽIVOTA A SPOLUPRACÍ S RODINOU
VYTVOŘIT POHODOVÉ PROTŘEDÍ PRO JEJICH INDIVIDUÁLNÍ ROZVOJ**

Budeme se proto snažit respektovat potřeby jedince v celku společnosti a světa. To ovšem předpokládá, že se v tom celku dokážeme vzájemně domluvit a dohodnout.

- Chceme naučit děti úctě ke zdraví, nastolit u nich pocit pohody, který je u každého jedince jiný.
- Chceme vybavit děti zdravými návyky a dovednostmi v samotných základech, aby se na nich dalo dobře stavět.
- Chceme, aby děti vlastním prožitkem poznávaly nejrůznější skutečnosti v oblasti lidových tradic.

Budeme přitom dbát na věkové a individuální potřeby jednotlivých dětí, rozvíjet jejich osobnost a vytvářet v mateřské škole prostředí pro prožití šťastného dětství se vším všudy.

Představení školy

Budova je patrová se suterénními prostory. Byla postavena v roce 1937. V období 2. světové války byla obsazena nacisty. Po roce 1945 byla využívána jako vládní vila. Od roku 1954 slouží mateřské škole. V roce 2019 proběhla celková rekonstrukce školy, která trvala od června do listopadu. Slavnostní otevření bylo 9.12.2019.

Vybavení tříd – atestovaný nábytek přiměřený věku a potřebám dětí, ve třídách je dostatečné množství nových „ chytrých“ hraček ze dřeva a textilu (každým rokem obměňovaných), pomůcky a hračky z plastů jsou doplňkem. Některé hračky získaly ocenění za design i hračka roku. V prostoru třídy máme i pomůcky, nářadí a náčiní vybízející děti k pohybovým aktivitám. V době odpočinku třídy slouží jako ložnice, kde se rozkládají lehátka. Ani v jednom oddělení není televize, počítač. Je to záměr, protože u televize stráví děti doma hodně času. Prostředí tříd zateplují podlahy s kvalitním marmoleem a koberce. V obou třídách máme kvalitní čističky vzduchu. Původní nábytek jsme po rekonstrukci doplnili novým, moderním. Vše jsme vybíraly tak, aby bylo prostředí sladké, vkusné a pro děti stimulující. Každým rokem se mění umístění nábytku a hracích koutků, aby děti i dospělí měli změnu a mohli tvořivě rozvíjet svoje hry. Ve třídě u zajíčků mají děti zvířecího kamaráda - andulku.

Terasy, které jsou u obou oddělení, mají možnost děti využívat pro hru při ranních i odpoledních činnostech. Obě terasy jsou doplněné markýzami na zastínění prostoru v parných dnech. Na horní terase je po rekonstrukci z léta 2019 umělý bezpečnostní povrch, a protože je kolem ní drátěné pletivo, děti na ní mohou i bezpečně sportovat

Školní zahrada – Prostor zahrady je účelně vybavený. Od roku 2010 jsou na něm nainstalovány zahradní prvky od firmy Tomovy parky. Jsou zde průlezky, mimoúrovňová stěna na lezení, velká skluzavka, domečky, lanový mostek a pružinové vozítko. Mini sportoviště je pokryto umělým trávnikem a vybaveno košem na basketbal a brankami na fotbal. V letních měsících poskytuje dětem stín a příjemné místo ke hře i dostatek stromů. V roce 2012 jsme opravily zahradní cesty. Děti se zde mohou cítit bezpečněji při jízdě na kolech na litém bezpečnostním povrchu 4SmartSoft. Vstup na zahradu je zabezpečen elektronicky. Po rekonstrukci jsme na zahradu umístily i pítko pro děti.(možnost dodržování pitného režimu). V červnu 2020 se nám podařilo zakoupit a instalovat „Mraveniště“(projektoval jej výtvarník Vladimír Větrovský). Velký akátový prvek je umístěn pod vrbou a vhodně doplňuje všechny zahradní prvky pro děti. Enviromentální cítění, zručnost dětí a spolupráci můžeme lépe rozvíjet a posilovat na akátových pracovních stolech.

Okolí školy - Je plné zeleně, jsou zde nově opravené chodníky, prostředí je klidné, škola je mimo pouliční ruch. Okolí tvoří zahrady a vily, patnáct minut od mateřské školy je Stromovka, kam chodíme na vycházky po většinu roku.

Sociodemografická situace - Migrace obyvatelstva téměř nulová, do školy chodí děti zaměstnaných rodičů, rodiny jsou stabilizované. Mnoho dětí žije v bilingvních rodinách.

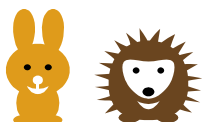
Hygienické podmínky – Vnitřní i venkovní prostory splňují platné bezpečnostní a hygienické normy (každým rokem jsou prováděny revize a hygienické kontroly). V obou odděleních dlouhodobě používáme papírové ručníky na dětských záchodech. Ve třídách mají děti možnost dodržovat pitný režim kdykoliv během dne. Během letních prázdnin 2014/15 byla provedena rekonstrukce školní kuchyně firmou Berot s.r.o.

V roce 2017 se nám vylepšily i světelné podmínky - proběhla rekonstrukce elektroinstalace v celé budově školy. V roce 2019 proběhla celková rekonstrukce školy firmou Proxima a.s.

Pro lepší bezpečnost dětí i dospělých jsou u vstupních dveří instalovány videotelefony, a tak víme, kdo vstupuje do budovy.

Naše mateřská škola je celodenní s otevírací dobou od 7,00 do 17,00 hodin.

V 8,45 hodin se zamyká.



Organizace dne

7,00	společné scházení v určené třídě, při příchodu další učitelky – v 8 hod. odcházejí děti do svojí třídy (zajíců, ježků)
8,00 – 9,30	volné hry a aktivity dětí, ranní cvičení – probíhá před svačinou, podávání svačiny.
9,30 – 10,00	Děti od hry odcházejí a zase se k ní vracejí. Hrát si mohou i na terasách řízené činnosti zaměřené na výchovu a vzdělávání dětí, na jejich citový a rozumový vývoj, prováděné dle RVP a ŠVP
10,00 – 12,00	pobyt venku, v letních měsících i dříve. Výjimku tvoří špatné inverzní podmínky, deštivé a velmi chladné dny.
12,15	čas oběda, děti si donesou příbory, postupně se učí obsloužit při odnášení a přidávání jídla (nejstarší děti)
12,45	ukládání se na lehátka- děti prohlížejí časopisy a knihy, poslouchají pohádku, odpočívají a je jim ponechán čas na usnutí
14,00	postupné vstávání- děti, které neusnul, mohou vstát a hrají si klidné hry, aby nerušily kamarády
14,30	probouzení-děti pomáhají s úklidem lůžkovin, zahrají si hry a svačí
15,00	děti si hrají až do odchodu domů (17,00 hod.)

Po domluvě s učitelkou mají děti možnost setkávat se mezi sebou i ve druhé třídě, spolupracovat, účastnit se společných akcí, diskusních kruhů. Denní řád je pružný a umožňuje reagovat na možnosti dětí a na jejich aktuální potřeby, případně reagovat na neplánované události v životě školy.

Personální obsazení

Ředitelka	Marcela Brabcová
Učitelka (zástupce)	Dana Krausová
Učitelka	Gabriela Czeizelová
Učitelka	Mgr. Lucie Maloy
Vedoucí školní jídelny	Helena Michalíková
Kuchařka	Anna Vlčková
Uklízečka	Miroslava Murtinger Stoilová
Školnice	Iveta Kubíčková

Podmínky pro vzdělání

Respekt k přirozeným lidským potřebám jednotlivců a celku společnosti a světa

Základ tvoří model přirozených lidských potřeb A. MASLOWA. Ve škole musí být vytvořeny takové podmínky, které budou umožňovat uspokojení všech okruhů potřeb - tzn. „pyramidu“: fyziologické, bezpečí, sounáležitosti, uznání a seberealizace.

Dbáme na to, aby potřeby dětí nebyly uspokojovány hromadně, ale velkou váhu přikládáme individuálním potřebám každého jednotlivce. Je důležité rozpoznat, jaký požadavek dítě má, zda nejde o afekt, kdy si dítě chce prosadit svou a zkusí sociální praktiky. Pokud se chování dítěte bude vymykat přiměřeným způsobům, pak budeme hledat příčinu a případný problém řešit. Pro děti ohrožené školním neúspěchem nebo pro děti velmi nadané již nemáme školního asistenta z důvodu vyčerpání finančních prostředků(šablony). V případě potřeby jim můžeme nabídnout pomoc odborníků ve spolupráci s CIT.

Rozvíjení komunikace a spolupráce

Rozvíjíme řeč a dialog, porozumění si a dorozumění se. Učíme děti vyrovnávat se s případnými neúspěchy, seznamujeme je s výsledky lidského poznání, poznávání sebe sama a svět kolem sebe.

Snažíme se získat důvěru dětí, komunikujeme s nimi, čteme jim, vyprávíme. Ve věkově smíšené skupině, kterou v mateřské škole máme, umožňujeme vedle prožitku spolupráci i zkušenost soužití. Uvědomujeme si, že sociální kontakty v takové skupině vyvolávají kladné emoce. Dítě zde má možnost vyzkoušet spolupráci a zjišťuje, co jej uspokojuje, zda pomoc nebo odmítnutí. Naší snahou je, aby se děti vždy domlouvaly mezi sebou v klidu a reagovaly na svoje potřeby

Zařazujeme kooperativní hry. Respektujeme věkové zvláštnosti a rozvíjíme osobnost dítěte s ohledem na přiměřenost věku (skupinové činnosti).

Prostředky:

Zajistíme bezpečné prostředí, dohodnutá a dodržovaná pravidla hry.(opakujeme průběžně během celého roku, děti je říkají kamarádům i samy)

Při počátku docházky dovolíme dětem vzít do školky svoji hračku, budeme rozvíjet vztahy mezi dětmi, posilovat je vhodnou činností (např. kreslit kamarády, rozhovory o nich apod.).

Budeme učit děti naslouchat příběhům, vytvářet humorné situace, žertovat, vymýšlet hádanky a vtipné historky – ty především se staršími dětmi. Organizovat život v mateřské škole tak, aby děti měly dostatek možností komunikovat a prožívat sociální zkušenost.

Praktické informace

Prostředí pro děti je uzpůsobeno jejich potřebám, všechny hračky mají na dohled a dosah.

Rodiče mohou vstupovat do třídy, komunikovat se svým dítětem i s učitelkami.(letošní rok- výjimka- Covid a jiná pravidla). Učitelky jsou odpovědné za výsledky výchovně-vzdělávací činnosti ve své třídě.

Vzdělávací práce naší mateřské školy je rozvržena do čtyř let (každý rok se provádí aktualizace). Tento rok je druhým rokem školního vzdělávacího plánu. Některé cíle výchovně-vzdělávací činnosti je nutno naplnit každodenně, nedají se plánovat v rámci tématu.

Jde zejména o:

- dodržování základních společenských norem komunikace a chování.
- samostatné provádění sebeobslužných činností, stolování

- dodržování stanovených pravidel chování a bezpečnosti, hodnocení osobního chování

Zásady – podmínky – podporující zdraví

1. Učitelka podporující zdraví.

Uvědomujeme si, že svým zdravým životním stylem a chováním působíme jako vzor pro děti a rodiče.

Ujasníme si přístup ke zdraví a životnímu stylu. Každá z nás přistupuje k této oblasti svým vlastním stylem, ale vždy tak, aby to bylo přínosné pro ostatní.

Svým odborným přístupem usnadňujeme dětem to, co chtějí, nejsme jenom dozor

Snažíme se vyrovnaností svojí osobnosti pozitivně působit na okolí.

Uvědomujeme si, že správným přístupem je i celoživotní vzdělání – i když suma teoretických poznatků nestačí. Snažíme se být tvořivé, obohacovat děti i kolegyně i rodiče.

2. Věkově smíšené třídy

V každé třídě máme zařazeno 24 dětí, které jsou rozděleny v obou třídách pokud možno rovnoměrně – předškoláci, mladší děti, chlapci, děvčata. Respektujeme sourozenecké a kamarádké vztahy mezi dětmi – rády vyhovíme přání rodičů. Zařazujeme vhodnou organizaci z hlediska prospěchu dítěte. Věkově smíšené třídy jsou přínosem pro děti ve všech fázích vývoje v období předškolního věku, prospívají sociálnímu rozvoji každého dítěte.

Prostředky:

Případným rizikům se snažíme předejít dobře připravenou a tématicky vhodnou prací učitelek a organizačním zajištěním (překrývání služeb). V čase souběžného působení obou učitelek děti mohou pracovat a účastnit se činností ve skupině stejně starých dětí, mají možnost častěji s učitelkou komunikovat a být v menší skupině dětí.

3. Rytmický řád života a dne

Promýšlíme organizaci a pravidelnost, kdy je dán základ pro žádoucí životní stereotypy. Sjednocujeme požadavky – jejich opakováním se vytvoří návyky, které dětem usnadní jejich život. Máme na paměti, že pohyb je motorem růstu. Uvědomujeme si, že tato zásada se týká všech, kteří se podílejí na životě v mateřské škole – rodičů, zaměstnanců, odborníků, institucí, org. st. správy.

Máme zavedené adaptační období pro nově přijaté děti. Toto nastavení se snažíme udržet i v nelehké pandemické době. Ve společnosti dospělého člena rodiny děti získávají jistotu a důvěru.

Prostředky:

Budeme usilovat o to, aby řád a rytmus přispíval ke zdravému životnímu stylu, podporoval pocit bezpečí, komunikaci, důvěru a spolupráci.

4. Tělesná pohoda a volný pohyb

Dbáme na to, aby děti měly co nejvíce pohybu, který působí preventivně proti stresu a vzniku chorob.

Uvědomujeme si, že vhodná pohybová činnost rozvíjí volní vlastnosti dítěte. Dbáme na střídání činností a odpočinku, dostatek tekutin a klidné prostředí při jídle. Dbáme na bezpečnost. Při hře necháváme dětem dostatek času a prostoru. Na vycházky chodíme i za deště a špatného počasí (výjimka - smog, vichřice).

Prostředky:

V denním programu budeme zajišťovat dostatečně dlouhý pobyt venku s přihlédnutím na kvalitu ovzduší. Pohyb si děti mohou užívat i ve třídách – při volných hrách – na náradí, které je k tomu vybízí. Nově i na horní terase s novým sportovištěm.

Budeme zařazovat dechové a relaxační cvičení, zdravotní cviky, psychomotorické hry, rozvíjet jemnou a hrubou motoriku a návyky sebeobsluhy. Prostřednictvím těchto činností zlepšíme fyzickou a psychickou kondici dětí. Pohybové aktivity se objeví i ve třídních projektech, zejména pro předškoláky.

5. Zdravá výživa

Uvědomujeme si, že správná výživa má mimořádný význam v dětském věku. Ovlivňuje růst a podporuje duševní vývoj. Nesprávná výživa může způsobit nenahraditelné poruchy. Snažíme se vytvářet správné stravovací návyky. Na tom se podílejí všichni zaměstnanci školy. Víme, že mateřská škola nesmí nevhodným způsobem výživy negativně ovlivňovat zdraví dětí. V žádném případě nenutíme děti do jídla, dbáme na pitný režim. Uvědomujeme si, že styl výživy zakládá rodina.

Prostředky:

Společně se školní jídelnou budeme dbát na to, aby byla dětem poskytována plnohodnotná a vyvážená strava a snižoval se příjem živočišných tuků a soli. Dětem budeme nabízet jídlo v rozličné úpravě a podobě. Naší snahou bude zařadit do jídelníčku co nejvíce sezónních potravin.

Budeme respektovat individuální potřebu jídla závislou na typu, zdravotním stavu dítěte, tělesné aktivitě apod. V rámci možností bude naší snahou spolupracovat i s rodiči. Jídelníčky budeme mít k dispozici na webových stránkách školy.

6. Spontánní hra

Uvědomujeme si, že hra je pro dítě vážnou činností, přispívá k přerodu dítěte v dospělého člověka. Má význam pro seberozvíjející se učení dítěte, pomáhá mu překlenout rozdíl mezi reálnou a představovanou zkušeností.

Hra rozvíjí všechny schopnosti dítěte, dítě v ní získává nové zkušenosti.

Dbáme na to, aby děti měly dostatek pomůcek, materiálu, náradí k pracovním činnostem, dostatek funkčních, podnětných a estetických hraček. K hračkám měly volný přístup, hračky byly v dosahu a dohledu. Děti mají možnost využít ke hře nejen prostory třídy, ale i teras a zahrady.

Prostředky:

Budeme respektovat fakt, že se během docházky hra mění a prochází mnoha vývojovými stadii. Naplnění potřeby hry budeme u dětí předcházet problémům v pozdějším věku. Budeme dbát na možnost osobního soukromí dítěte.

7. Podnětné věcné prostředí

Snažíme se, aby prostředí školy dětem plně vyhovovalo, uvědomujeme si, že podnětné prostředí vzbuzuje zájem dětí. Děti se podílejí na výzdobě, mají možnost přístupu k hračkám, a pomůckám.

Prostředky:

Jako každým rokem budeme dětem dávat možnost si vytvářet různé hrací koutky. Osvědčilo se i zdobení třídy vlastními obrázky nebo fotografiemi z jednotlivých akcí. Podnětným prostředím a nabízenými aktivitami se budeme snažit rozvíjet u dětí jejich nadání a silné individuální stránky, případně předcházet agresivitě mezi dětmi.

8. Bezpečné sociální prostředí

Uvědomujeme si, že pro mateřskou školu je nezbytné vytvořit bezpečné a pozitivní sociální prostředí. Snažíme se mezi námi dospělými slušně chovat, spolupracovat, práci organizovat tak, aby vyhovovala dětem i nám. Vyhýbáme se stresovým situacím, které určitě nepřispívají k dobrému klimatu školy. Máme vypracován program s vhodným postupem proti šikaně (zásady chování – Fuldhum). K bezpečnému sociálnímu prostředí přispívají i často s dětmi opakovaná pravidla chování ve škole, třídě i vůči ostatním.

Prostředky:

Budeme podporovat partnerství ve vztahu s dětmi, direktivní chování nám bude cizí. Budeme podporovat samostatnost, vyvarujeme se nezdravé soutěživosti, rivality a konkurence. Nepřipustíme podceňování a zesměšňování dětí. Nebudeme je zbytečně organizovat. Budeme se snažit o dostatečné oceňování úsilí dítěte.

9. Podmínky pro vzdělávání dětí se speciálními vzdělávacími potřebami

Naší snahou je vytvořit optimální podmínky pro rozvoj osobnosti každého dítěte, k učení i ke komunikaci s ostatními a pomoci mu, aby dosáhlo co největší samostatnosti. Důležitá je i jazyková příprava dětí s nedostatečnou znalostí českého jazyka. Je třeba věnovat zvýšenou pozornost tomu, aby dětem začala být poskytována jazyková podpora již od samotného nástupu do mateřské školy. Při práci s celou třídou je třeba mít na vědomí, že se v ní nacházejí i děti, které se český jazyk učí jako druhý jazyk, uzpůsobit tomu didaktické postupy a děti cíleně podporovat v osvojování českého jazyka.

Prostředky:

Budeme se snažit vytvořit podmínky pro pozitivní přijetí, úzce spolupracovat s rodiči i odborníky, citlivě komunikovat. Zodpovědnou osobou za systém péče o děti se SVP bude ředitelka školy. V případě potřeby vypracujeme plán pedagogické podpory, IVP. Před zpracováním plánů budou probíhat rozhovory a konzultace.

10. Podmínky pro vzdělávání nadaných dětí

Uvědomujeme si, že každé dítě má právo na vytvoření podmínek k co největšímu využití svého potenciálu a ke svým individuálním možnostem.

Prostředky:

Budeme se snažit rozvíjet jeho schopnosti formou rozmanité vzdělávací nabídky. Budeme se snažit podporovat u dětí využití jejich potenciálu při hře (zakoupením vhodných hraček, knih apod.) Pokud se u dítěte projeví mimořádné nadání doporučíme rodičům vyšetření dítěte ve

školském poradenském zařízení. Budeme s rodiči spolupracovat a koordinovat svoje a jejich poznatky. Dítěti věnujeme zvýšenou pozornost s ohledem na to, aby se jeho nadání smysluplně naplnilo a rozvíjelo.

11. Individuální vzdělávání dětí

V letošním školním roce máme k individuálnímu vzdělávání přihlášeny čtyři děti. V měsíci listopadu se uskuteční tzv. ověření znalostí dítěte, při kterém posoudíme jeho dovednosti a znalosti.

11. Participativní a týmové řízení

Jako ředitelka se snažím dbát na to, aby koncepce školy byla věcí všech zúčastněných, abychom přinášely do pracovního procesu nové nápady. Všechny pedagožky jsou tvořivé, dětem se věnují, respektují je jako individuality. Sebevzdělávají se, využívají nabídek školících center. Všechny p. učitelky jsou plně kvalifikované pro práci v mateřské škole.

Zaměstnankyně školní jídelny mají též všechna potřebná školení. Při tvoření jídelníčku se snaží o pestrost stravy, vyhledávají nové recepty a snaží se dětem jídlo nabízet v různých variantách. Spolupracují i při akcích pro rodiče a děti- připravují občerstvení k danému tématu(což oceňují zejm. rodiče, jelikož mají možnost ochutnat jídlo a poznat, jak se vlastně u nás vaří

Důležitým prvkem pro mne jako ředitelku je, aby každá ze zaměstnankyň měla prostor pro tvořivost a pozitivní myšlení. Ve školce by mělo panovat ovzduší respektu, důvěry a bezpečí. Každý má možnost vyjádřit své stanovisko. Mým cílem je i to, abychom se za každých okolností chovaly podle určitých profesionálních standardů tzn. jednaly jsme otevřeně, podávaly pravdivé informace, řešily problémy, zachovávaly mlčenlivost.

Prostředky

Přínosem pro práci p. učitelek budou předávané informace z webinářů, ze školení, ze společného sdílení zkušeností apod. Budeme mít možnost něčemu novému se naučit, obohatit svoji práci a to tak, aby co nejvíce z naší spolupráce získaly děti v obou odděleních. Budeme se snažit fungovat jako tým – celek (provozní personál i pedagogové).

Mojí snahou bude podpořit iniciativu všech, využívat jejich schopností a nespoléhat pouze na sebe.

12. Partnerské vztahy s rodiči

Uvědomujeme si, že rodinná výchova je základem, na kterém škola staví. Vytváříme proto vazby a vzájemný respekt mezi školou a rodinou. Ve vztazích mezi námi a rodiči se snažíme o oboustrannou důvěru. V žádném případě nezasahujeme do života rodiny a uvědomujeme si, že nevyžádané informace se neposkytují. V případě krizí rodině jsme připraveny fungovat jako místo, kde má dítě pocit pohody a jistoty. Pro bezproblémový vstup dítěte do MŠ, organizujeme setkávání s rodiči, umožňujeme jim pobývat v prostředí školy, seznamujeme je s adaptačním programem. Snažíme se jim předávat informace o programu školy.

Prostředky:

Pro rodiče budeme zajišťovat poradenský servis, nabídneme jim nejrůznější aktivity v otázkách výchovy a vzdělávání. Informace jim budeme podávat na webu školy. Přivítáme podíl rodičů na chodu a programu školy.

Připravíme pro ně výtvarné dílny, vystoupení dětí, dárky apod. V této oblasti budeme jako každým rokem spolupracovat i s Centrem tvořivosti.

13. Spolupráce se ZŠ a dalšími organizacemi

Naše mateřská škola je specifická tím, že nemá jednu příslušnou školu, kam odcházejí všechny děti. V podstatě jsou v okolí čtyři ZŠ. Proto taková typická spolupráce zde není. Navštěvujeme akce, které nám školy nabídnou. V posledních letech docházíme nejvíce do ZŠ Svobody-tělocvična, 1. třída. Spolupracujeme také s občanským sdružením – Centrem tvořivosti (kroužky pro děti, zahradní slavnosti, ekologie apod.) – umístěném přímo v budově školy.

PPP – Vokovice – organizujeme přednášky pro rodiče (podle jejich zájmu). Společně s rodiči a poradnou řešíme individuální problémy dětí. Dobrá je též spolupráce se speciální MŠ Arabská. Nebráníme se dalším kontaktům, které se případně vyskytnou během roku. Podílíme se na různých výzkumech v oblasti pedagogiky nebo se zúčastníme soutěží.

Fond Sidus- účastníme se veřejné sbírky a koupíme předškolákům pracovní pomůcky

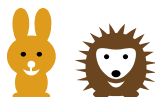
14. Začlenění života školy do života obce

Pro školu je důležité, aby si udržela samostatnost v rozhodování a nepodléhala tlakům samosprávy, které by mohly poškodit zájmy dětí. Jako každým rokem budeme spolupracovat s obcí na technickém stavu budovy apod. Doufáme, že po celkové rekonstrukci to nebude tolik potřeba. Podle možností se budeme zúčastňovat akcí, které pořádá obec nebo jiné instituce.

V čase vánoc se zapojíme do akce věnované starším spoluobčanům P6 – zdobení stromků, výroba ozdob, věnců.

Obsah vzdělávání

Název našeho školního vzdělávacího plánu je **S radostí a rozhledem do světa se rozejdem**. Myslíme si, že přesně vystihuje to, co pokládáme za velmi důležité – aby dítě v psychické a fyzické pohodě bylo připraveno na vstup do života. V návaznosti na hlavní cíle školy je hlavní myšlenkou programu poznávání a prožívání všeho, co obohatí nejen děti, ale i nás dospělé. Poznávání světa, všech detailů, které se odehrávají kolem nás, poznatky z různých oblastí. Tak, jak plyne čas během roku a střídají se roční období, tak budeme společně tvořit, prožívat, poznávat, radovat se.



Nezapomeneme na **lidové zvyky a obyčeje**, které jsou už několik let nedílnou součástí programu školy a prolínají se jím.

Důležitým bodem našeho školního vzdělávacího programu je **období adaptace**, které přináší novým dětem i rodičům možnost se blíže seznámit s prostředím školy, novými kamarády apod. I nadále budeme pokračovat v **projektu pro předškoláky – vycházky za poznáním a sportovními aktivitami**. Pro ozvláštnění školního programu zařadíme i akce pro rodiče a děti mimo budovu školky.

Jako každý školní rok si učitelky budou podle potřeby zařazovat a doplňovat aktuální témata např. slavnosti v obci, v Praze, události ve třídě, škole, sportovní události apod.

V obou odděleních se bude pracovat s třídními plány podle podtémat. Učitelky se budou vzájemně domlouvat a spolupracovat při plnění konkrétních cílů.

Dítě zná svoje tělo. Využívá je podle svých možností k dalšímu vývoji motoriky a samostatně vykonává běžné denní potřeby. Učí se sebeobsluže, zná pojem zdravá výživa, ví co je bezpečnost a ochrana zdraví

Podtéma: Dítě a jeho tělo
(Chráním si své zdraví)

Dítě si uvědomuje svoji identitu, umí vyjádřit své pocity a přání, přiměřeně řeší problémy a důvěřuje si. Je schopno se na určitou dobu soustředit. Dítě poznává, prožívá

Podtéma: Dítě a jeho psychika
(Prožívám děje a změny)

Dítě navazuje kamarádské vztahy, je schopno komunikovat bez zábran, srozumitelně, umí naslouchat. Dokáže přijmout autoritu cizí osoby.

Podtéma: Dítě a ten druhý
(Vím, kdo jsem, kam patřím)

Dítě respektuje pravidla, orientuje se v nejbližším okolí, chápe různé sociální role. Prostředí rodiny – domova, školy mateřské - základní, obec – země.

Podtéma: Dítě a společnost
(Pozorují změny, účastním se událostí)

Dítě vnímá různorodost světa a zaujímá k němu kladný postoj. Osvojuje si zdravý životní styl a správné návyky.

Podtéma: Dítě a svět

(Aktivně ovlivňuji prostředí).

Tématický blok: RAZ, DVA , TŘI ,.....

Podtéma: 1. Dítě a jeho tělo

Budeme podporovat fyzickou pohodu dětí, zlepšovat tělesnou zdatnost, zdravotní kulturu, rozvoj pohybových a manipulačních dovedností. Povedeme děti i ke zdravým životním návykům.

Cílové kompetence

Dítě -má základní poznatky o lidském těle

- vnímá, že člověk může mít potíže se zdravím – tělesným, duševním a že tyto potíže mohou souviset
- rozumí tomu, jak člověk žije a chrání se, co má dobrý nebo špatný vliv na jeho zdraví
- rozlišuje lidské aktivity na ty, které mohou zdraví člověka podporovat, ale také je mohou poškozovat.
- má vytvořeny představy o pojmu závislost a věcech, které ničí zdraví a zkracuje život člověka.
- vnímá, že všechno na světě má vztah ke zdraví, buď ho podporuje, nebo ho poškozuje
- chápe, že zdraví není samozřejmost a musí se chránit
- má vytvořenou představu o správné životosprávě

AKTIVITY:

- dramatické, smyslové, psychomotorické hry,
- pohybové činnosti, artefietika, muzikoterapie, sezónní činnosti
- společné akce s rodiči a pro rodiče
- sportovní akce mimo školu dle tématu
- spolupráce s Centrem inspirace a tvořivosti na projektu - Zdravá výživa- vaření
- předškoláci- spolupráce se sportovci na akci pro děti - házená
- aktivity pro děti ve spolupráci s MHMP- policie, záchranáři, hasiči
- sportovní soutěže ve Stromovce, utkání s MŠ Terronská, Vokovická
- využívání rozmanitého širokého sortimentu vybavení školy tělovýchovným nářadím, náčiním a pomůckami
- cvičení na terase během celého školního roku - otužování

Tématický blok : CO JEŠTĚ NEVÍM.....

Podtéma 2. Dítě a jeho psychika

U dětí budeme podporovat duševní pohodu, psychickou zdatnost a odolnost, rozvíjet řeč, jazyk, pěstovat vůli. Budeme je povzbuzovat k dalšímu poznávání a učení.

a-Jazyk a řeč

b-Poznávací schopnosti a funkce, představivost a myšlenkové operace.

c-Sebepojetí, city, vůle

Cílové kompetence

Jazyk a řeč

Dítě – rozvíjí řeč, schopnosti vnímání a vyjadřování, naslouchá

- změny, přijímá jí jako běžnou součást života pěstuje komunikativní dovednosti
- osvojuje si poznatky, které předcházejí čtení a psaní

Poznávací schopnosti a funkce

Dítě – pracuje s informacemi

- rozvíjí tvořivost při řešení problémů
- rozvíjí paměť a pozornost
- seznamuje se se znakovými systémy (abeceda, čísla)
- posiluje si radost z objevování

Sebepojetí, city, vůle

Dítě – chápe, že lidé mají různé pocity a emoce, dovede je poznávat a pojmenovat.

- je zvědavé, má touhu poznávat.
- ví, že když řešení problému přesahuje jeho okolí, může se na někoho obrátit.
- umí se citově vyrovnat s novými situacemi v rámci běžného života dítěte svého věku
- k problémům přistupuje aktivně, organizuje své činnosti, nečeká, že je bude řešit někdo jiný.
- řeší jednoduché problémy, má představu, že většinu z nich lze řešit více způsoby
- nemá obavy ze změny, přijímá ji jako běžnou součást života.

AKTIVITY:

- didaktické hry pro rozvoj kognitivních, matematických a logických dovedností
- práce s metodickými listy, řešení logických úkolů
- vyhledávání v encyklopediích, v časopisech a v knihách
- psychomotorické hry, grafické cviky, logopedické chvílky, konstruktivní hry
- exkurze dětí do muzeí (vždy v souvislosti s tématem),
- prohlídka Prahy s průvodcem(tatínkem)
- návštěvy galerií spojené s tvořivými dílnami- např. Villa Pellé, Národní zemědělské muzeum, muzeum tramvají, návštěva knihovny v Dejvicích
- přednášky odborníků k tématu, např. den země, dravci apod., hudební nástroje
- hraní pohádek pro kamarády, aprílový den

Tématický blok: KAŽDÝ JSME JINÝ.....

Podtéma: 3. Dítě a ten druhý

Děti se učí vytváření vztahů, poznávání svých možností, hodnotit své chování. Vnímají přírodu a vše co s tím souvisí. Učí se zvládnout vše, co život přináší.

Cílové kompetence

Dítě – je zvědavé, chce poznávat nové věci, uvědomuje si, že každý má svá práva a povinnosti

- prožívá vztah k lidem, sounáležitost s různými společenstvími

- chová se vstřícně a pomáhá tam, kde je třeba
- uvědomuje si, že každý má svá práva a povinnosti
- respektuje potřeby druhých
- komunikuje, dokáže se dohodnout v případě problémové situace
- podílí se na tvorbě pravidel, přijatá pravidla se snaží plnit
- dovede požádat o pomoc – když je v nouzi
- dovede zvládat jednoduché zátěže a překážky

AKTIVITY:

- společné aktivity a výlety obou tříd MŠ
- dramatizace- využití pohádek
- četba knih s bajkami- porozumění čtenému textu
- práce s encyklopedií, fotografickou dokumentací
- zapojení rodičů – povolání, cizí jazyk,
- kreslení a malování společných obrazů
- námětové hry, práce s knihou- vyhledávání obrázků
- hry s kamarády, kteří hovoří jiným jazykem
- snaha o zapojení kamarádů, kteří hovoří málo (hry v malých klidových koutcích)
- pozvání hosté- vyprávění k tématu, zajímavosti
- spolupráce fond Sidus- proč?, vysvětlení

Tématický blok: PROČ SE MI TU LÍBÍ.....

Podtéma: 4. Dítě a společnost

Budeme vést děti do společenství ostatních lidí, do pravidel soužití, do světa kultury umění a přírody. Umožníme jim aktivně se podílet na utváření společenské pohody.

Cílové kompetence

Dítě-odhaduje rizika ohrožující bezpečnost

- umí vyjádřit, co se mu líbí, vysvětlit proč
- má zájem pochopit jevy kolem sebe v souvislosti, dovede se ptát
- je schopno spolupráce ve dvojici, ve skupině
- chápe, že svým chováním a skutky nemá omezovat druhé
- uvědomuje si, že svým chováním může spoluvytvářet prostředí pohody
- prožívá vztah s přírodou živou i neživou
- ochraňuje přírodu, cítí s ní sounáležitost, úmyslně ji nepoškozuje
- přizpůsobuje se společenskému prostředí
- vytváří si povědomí o existenci ostatních kultur a národností
- vnímá mezilidské morální hodnoty

AKTIVITY:

- besedy a divadelní představení – např.koncert ve spolupráci s rodiči, ŠUS
- obnovení záhonků na školním dvoře, pomoc při úklidu zahrady, starání se o živého kamaráda- andulku
- výlety za zvířátky, využití parku Stromovka, .
- akce na zahradě – se zvířátky, s kamarády z MŠ Vokovická, Terronská,

- bláznivé dny ve školce – den mravenců
- tvoření a hry s použitím přírodních materiál, účast na soutěži - Uklid' přírodu
- pokusy- voda, vzduch

Tématický blok: MALOVANÝ SVĚT A JÁ HO CHCI UVIDĚT.....

Podtéma: 5. Dítě a svět

Budeme u dětí zakládat povědomí o okolním světě, o jeho dění, o vlivu na životní prostředí. Vytvoříme základy pro odpovědný postoj dítěte – člověka- k životnímu prostředí.

Cílové kompetence

Dítě – poznává sama sebe, vytváří si o sobě pravdivý obraz, snaží se ovládat intenzitu emocí

- komunikuje, dokáže se dohodnout v případě problémové situace
- podílí se na tvorbě pravidel, přijatá pravidla se snaží plnit
- dovede požádat o pomoc – když je v nouzi
- dovede zvládat jednoduché zátěže a překážky
- poznává jiné kultury
- vytváří si povědomí o vlastní sounáležitosti se světem, přírodou, zemí

AKTIVITY:

- návštěvy výstav, divadelní představení, besedy pro děti – ve spolupráci s rodiči
- spolupráce s Centrem inspirace a tvořivosti na ekologickém programu
- práce s encyklopediemi
- námětové hry
- akce pro rodiče a děti
- seznamování se světem našich předků – tradice
- využití PC – sledování filmu s potřebnou tematikou
- svět v pohybu – exkurze na letiště, metra, muzea tramvají....

Vzdělávací obsah podtémat slouží paní učitelkám jako východisko pro vlastní vzdělávací nabídku v jednotlivých třídách. Tématické celky jsou jako každým rokem záměrně připraveny na celý měsíc. V obou třídách s nimi budou pracovat současně, ale každá je zkusí zpracovat jinou formou, jiným způsobem. V závěru celků se obě třídy vzájemně propojují a děti mají společnou akci nebo program.. Vzdělávací obsah je tvořen dostatečně pestrou nabídkou činností intelektových i praktických. Celky školního programu jsou tvořeny cyklicky.

Třídní programy jsou otevřené dokumenty, které se mohou v průběhu roku doplnit nebo části vyjmout, upravit. Rodiče jsou s úkoly a cíli výchovného programu seznamováni na nástěnkách. Práce svých dětí a úkoly, které děti plní, mohou vidět na chodbách. V našich smíšených třídách p. učitelky vždy přizpůsobují úkoly a dosažitelné cíle věku a možnostem dětí. Za každých okolností se snaží přistupovat k dětem individuálně.

Na mnoha tématech pracují obě třídy společně, děti si tak předávají informace mezi sebou, rozšiřují si svoje vědomosti a tím se vzájemně obohacují.

V loňském roce jsme takto pracovaly a mělo to velký úspěch u rodičů. Děti zvládly spoustu obtížnějších témat a celkově jsme se více propojily(včetně provozního personálu).

Program v naší mateřské škole doplňují i specifická témata a projekty, které dále rozvíjejí hlavní myšlenku celého školního vzdělávacího programu a obohacují nabídku činností.

Na prvním místě je pro nás každoroční specifikum – téma lidových tradic.

Projekt: ČAS SVÁTKŮ A LIDOVÝCH TRADIC

Hlavní cíl: Rozvoj úcty k tradicím a hodnotám, které vytvořili naši předkové, rozvoj citového prožívání, rozvoj sounáležitosti.

SVATOVÁCLAVSKÉ POSVÍCENÍ, SVATOMARTINSKÉ OSLAVY, MIKULÁŠ, ADVENT A VÁNOCE, TŘI KRÁLOVÉ, MASOPUST, KARNEVAL, VYNÁŠENÍ MORENY A VÍTÁNÍ JARA, VELIKONOCE, ČARODEJNICE, SVÁTEK MATEK, MDD – TÝDEN DĚTSKÉ RADOSTI, LOUČENÍ PŘEDŠKOLÁKŮ

Další letošní témata:

Projekt pro předškoláky: CESTY ZA POZNÁNÍM

Hlavní cíl: Seznámení s krásami Prahy – Prahy 6, poznávání přírody, památek, historie

V tomto projektu budeme pokračovat i letošní školní rok, jelikož se velmi osvědčil. Děti mají možnost získat mnoho nových informací anebo naopak využít ty znalosti, které již mají.

Projekt pro rodiče a děti: BĚŽÍ CELÁ RODINA (3. ročník- orientační běh)

Hlavní cíl: Motivovat děti k pravidelnému pohybu

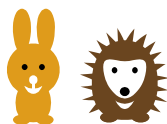
Důležitým cílem je, aby děti měly ze cvičení a sportování radost, dokázaly někdy překonat i svoje hranice a skrze sportování si osvojily dovednosti k podpoře osobní pohody. Pozitivní stránkou tohoto projektu je posilování vztahů mezi rodiči a pedagogy.

Přílohy

Plán pedagogických porad

1. Srpen režim dne, plánování, služby učitelek
roční plán – úpravy, připomínky – práce všech učitelek
2. Září zpřesnění – roční plán, třídní programy, provádění hodnocení,
školení učitelek – nabídky
zohlednění připomínek rodičů – ze schůzky
3. Listopad akce v prosinci – advent, výlet,
kontrolní činnost
práce s plánem, literatura
4. Leden akce školy – leden, únor
hodnocení práce ve třídách
hodnocení – škola
5. Březen příprava velikonoce, spolupráce s Centrem....
domluva na dalších jarních akcích
hospitace
6. Květen závěr školního roku – evaluace
třídní a školní plán
akce konce šk. roku,
vzdělávání učitelek

Případné krátké porady podle potřeby



Provozní porady

1. Srpen organizace provozu
 kuchyň, školnické práce, úklid
 FKSP – čerpání fondu – plán
2. Listopad hospodaření – FKSP
 finanční odměnění za dobrou práci

Další porady podle potřeby

Hospitace

Průběžné hospitace:

- skupinové hry
- stolování, sebeobsluha ve třídě a v šatně
- řešení problémových situací

- práce s předškoláky, informace o dětech s odkladem školní docházky,
- sledování výsledků spolupráce s rodinou, školou, PPP
- spolupráce s Centrem tvořivosti

- zvyky a obyčeje v průběhu roku

Individuální hospitace:

Vzhledem k malému kolektivu personálu mohu hospitace vykonávat krátké, ale třeba i častější, jelikož jsem s kolegyněmi v neustálém kontaktu. O postupu při činnosti s dětmi, jeho přínosu nebo o jeho změně, si mnohdy jen tak povídáme. Mám pocit, že i tato forma přináší nám všem možnost si uvědomit co dělat lépe.

Naší snahou je, aby hodnocení konkrétních výstupů bylo věcné a každé z nás pomohlo při další práci s dětmi.

Přínosem pro osobnostní rozvoj každé z nás je i tzv. vzájemná hospitace kolegyň na třídách, ke které dochází při zdvojování služby. P. učitelky mají jedinečnou možnost poznat a vidět práci té „druhé“.

Úpravy v mateřské škole

Podzim/jaro- živý plot na školní zahradu

Jaro- oprava, pořízení nové lezecké stěny na školní zahradu

Poznámky k realizaci:

Vzdělávací programy učitelek

Studium:

Rámcový plán
Kurikulum podpory zdraví
Církevní rok, Český rok
Skripta – vánoce, velikonoce, roční období
Enviromentální výchova
Webináře Metodický portál
Online vzdělávání
Webináře ČT – EDU
Portál - Učitelské vyhoření, dětská kresba

V rámci samostudia si učitelky budou volit další možná témata k aktuální problematice. Hodně informací mohou načerpat i na portálu předškolního vzdělávání. V případě zajímavé nabídky školení, se ho p. učitelky účastní. V době pandemie jsou pro p. učitelky v nabídce i různé webináře s tematikou pro předškolní vzdělávání.

Do studia se zapojí i pracovníce provozního personálu – nejvíce formou samostudia, ale i absolvováním odborného školení.

V průběhu celého školního roku učitelky zajišťují:

Galerie	Maloy, Czeizelová
Divadla	Brabcová, Czeizelová
Výlety	Brabcová
Akce – lidové zvyky a obyčeje	všechny učitelky
Akce s rodiči	všechny učitelky
Informace rodičů	všechny učitelky
Sportovní akce	Krausová

Zájmové kroužky – spolupráce s Centrem tvořivosti

Další akce – zpřesnění

Evaluační systém

Vnitřní evaluace:

1. vzdělávacího procesu

- Hodnocení většího, či menšího tematického celku provádíme po skončení, nebo i v jeho průběhu, zamýšlíme se nad tím, zda byl vytyčený specifický cíl naplněn a jaké další cíle byly sledovány. Podle získaných výsledků můžeme dál plánovat tematické celky, jejich části upravovat, obměňovat, obohacovat o nové náměty, hledat nové prostředky činnosti.

- Hodnocení z pohledu celé třídy zapisujeme zpravidla na konci týdne, nebo dle potřeby. Hodnotíme aktivitu, zájem dětí, jejich náměty, odchýlení od plánu, plnění pedagogického záměru, posun sociálních vztahů mezi dětmi, své pedagogické působení, důvody nezdaru a jiné skutečnosti.

2. evaluace práce s dětmi

- Hodnocení směrem k dětem provádíme průběžně – hodnotíme individuální výsledky dětí, jejich pokroky, úspěchy, nezdary. Individuální hodnocení má zvláštní význam i pro počáteční sebehodnocení dítěte. S dítětem o pokrocích, kterých dosahuje, vhodným způsobem hovoříme. V případě potřeby učitelky zpracovávají své poznámky a postřehy o dětech. Přidávají možnost konzultací pro rodiče a vše zpracovávají písemně. Vyhodnocujeme svá pozorování, popisujeme posun dětí v sebeobsluze, v oblasti pohybové, jemné a hrubé motoriky, sociálních vztahů a hry, poznatků, myšlenkových operací, komunikace a jazykového projevu, prostorových a početních představ, hudebních a výtvarných projevů, grafomotoriky, projevů chování. Pokud chování a jednání dítěte probíhá v běžných vývojových etapách, p. učitelky hodnotí svoje postřehy a pozorování pouze při rozhovorech s rodiči.

- U předškolních dětí porovnáváme posun v kresbě, schopnosti spolupráce, k chuti získání nových poznatků, sebevědomí a aktivit, posun v představách, jazykovém citu, fantazii a dalších významných operací potřebných ke vzdělání.

- U dětí s odkladem školní docházky je nutná častější konzultace s rodiči dítěte. Pozorování o chování a projevech dítěte předáváme rodičům s vědomím citlivosti popisovaných informací. Pokud rodič souhlasí, řídíme se i výsledky z PPP nebo jiného spec. centra a s dětmi podle něj pracujeme.

3. evaluace práce pedagogů

práce učitelek je vyhodnocována ředitelkou ústně při orientačních vstupech

práce učitelek je vyhodnocována při pohospitačních pohovorech

výsledky výchovné práce jsou hodnoceny na pedagogických poradách:

*analýza třídní a školní dokumentace

*návaznost výsledků s plánovanými cíli

*vztah k dětem, rodičům, celková profesionalita a odbornost

*úroveň komunikace, schopnost řešení problémů

*hodnocení školních i mimoškolních aktivit-ředitelka písemně-podklad pro odměňování

*hodnocení vedení třídní a jiné svěřené dokumentace

*kontrola dodržování vnitřních norem školy, pracovního řádu

hodnocení vlastní práce ředitelky, průběžně, pedagogická rada, 1x ročně při ročním hodnocení

4. evaluace práce provozních zaměstnanců

kontrola dodržování vnitřních norem, pracovního řádu, pracovní doby

hodnocení práce v souladu se školním řádem a filozofií školy

hodnocení mimopracovních aktivit- podklad pro odměňování

kontrola vedení povinné dokumentace

kontrola dodržování hygienických a bezpečnostních zásad

5. evaluace podmínek

učitelky i ostatní zaměstnanci průběžně vyhodnocují materiální, bezpečnostní, organizační, psychosociální a personální podmínky. Přípomínky se řeší ihned, na pedagogických a provozních poradách a na konci školního roku. Vyhodnocení je podkladem pro zpracování Školního řádu a Školního vzdělávacího programu i s jeho přílohami, na příští rok.

Vnější evaluace:

1. evaluace spolupráce s rodiči

probíhá denně - přímé rozhovory

probíhá průběžně, na nástěnkách – poděkování za pomoc, radu, dar...

evaluace se provádí formou společného hodnocení na rodičovských schůzkách, při akcích pro rodiče

2. evaluace spolupráce s veřejností a veřejnými institucemi

průběžně - poděkování za pomoc při zajištění akce, pomoc při běžném provozu – údržba...

po každé akci - vyhodnocení účasti veřejnosti

průběžně, nebo na konci kalendářního a školního roku, hodnocení finančního a materiálního zajištění ze strany veřejných a státních institucí

Naším cílem je, aby všechny formy evaluace, které v mateřské škole využíváme:

- splnily svůj účel
- nebyly pouze formální
- pomohly dětem i nám při všech činnostech